

UTMÄRKANDE EGENSKAPER

- Brandklassad massa
- Lätt att blanda
- Testad enligt prEN 1366:3
"BRE global assessment report
number CC 91095 Review 4 16
July 2008"
- Upp till 4 timmars täthet och
isolering (EI)

PRODUKTINFORMATION**Beskrivning**

Nullifire FR220 Standard är en gipsbaserad brandskyddsmassa för tätning av genomföringar i brandklassade väggar och golv. Produkten är i pulverform och blandas med vatten till lämplig konsistens.

Användningsområde

Nullifire FR220 kan användas vid tätning mellan betong, lättbetong, tegel och murverk samt vid kabelgenomföringar, kabelstegar, rör mm. Kan även användas med Nullifire FP300 för brandtätning av plaströr. Se tekniskt datablad för FP300.

Kulör

Vit.

Förpackning

20 kg säck

Installation

Kontrollera vilken brandklass tätningen skall uppfylla samt vilka genomföringar som går mellan brandcellerna.

Skyddsföreskrifter

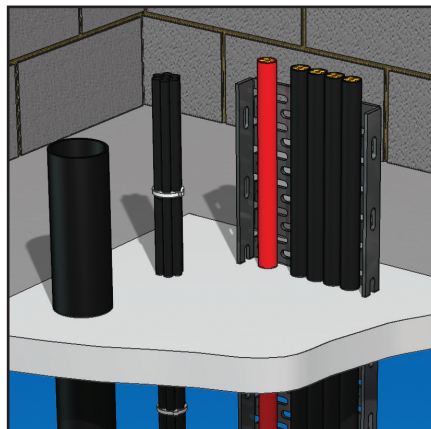
Läs noga säkerhetsdatabladet för produkten innan arbetet påbörjas.

ARBETSBESKRIVNING**Förarbete**

- Kontrollera att ytorna där tätning skall göras är torra och rengöres noggrant från damm, fett och smuts. Porösa sugande ytor fuktas före gjutning.
- Om plaströr ingår i tätningen skall dessa tätas med Nullifire FP300 Rörsvap alt. FP150 Rörmanschett.
- Kontrollera att vägg- eller golvjockleken är minst lika stor som erforderlig tjocklek på brandtätningssmassan FR220
- Se till att det finns en form, eller stenullsskiva om gjutning skall utföras.
- Ha tillgång till rent vatten för blandning av massan.

Formsättning**Permanent form**

Genom att tillpassa en brandskyddsskiva FB747 i öppningen blir formen permanent. Skivan skäres till med ett övermått så att den sitter fast genom friktion. Skivan monteras i liv med undersidan på bjälklaget. Mindre hål tätas därefter med stenull alt. en styv blandning av FR220.

**Tillfällig form**

Tillpassa en plywoodskiva med stöd, eller annan fixering. Täta mindre hål med stenull eller annat lämpligt material före gjutning.

Blandning

Bäst är att blanda FR220 med maskin, men mindre mängder kan blandas för hand.

Rinnande konsistens

2,5 volymdelar FR220 till 1 volymdel vatten (2,5:1)

Styv konsistens

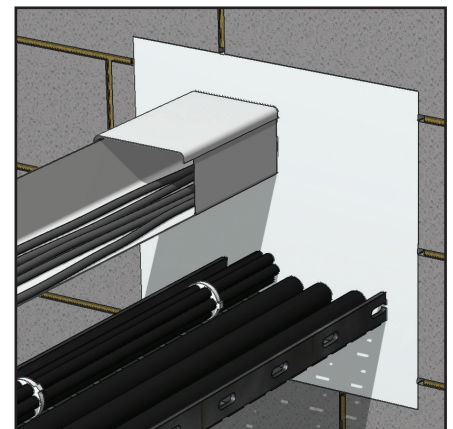
3 volymdelar FR220 till 1 volymdel vatten (3:1)

Blanda tills massan har en jämn konsistens utan klumpar. Blanda ej till mer massa än vad som kan användas under 10-20 minuter. (Potlife) Ju mindre vatten desto kortare potlife.

Väggar

Tillse att en form av plywood, eller liknande, har monterats enligt ovan på båda sidor av öppningen. Lämna en liten öppning där rinnande massa kan hällas i.

Om en styv blandning används utan form, kan lager få byggas upp där



TEKNISK INFORMATION

Max spännvidd	750 mm vid 150 mm tjocklek. 400 mm vid 100 mm tjocklek.
Lastupptagning:	Blandningsförhållande 2:1= 5,0 N/mm ² Blandningsförhållande 2,5:1= 8,3 N/mm ² Blandningsförhållande 3:1= 11,0 N/mm ² Värden efter 28 dygn. Erfordras större lastupptagning, använd FR270 High Strenght
Värmekonduktivitet	0,289 W/mK
Ljudreduktion	RW 39dB vid 100 mm
Härdtid	30-90 min.
Åtgång	1x20 kg säck räcker till 25 mm tjocklek per 1 m ² yta fritt utrymme.

Vägg och golv vid 100 mm skikt.

Genomföring	Täthet (E)	Isolering (I)
25 mm metallrör	240	180
42 mm metallrör	240	90
60,3 mm metallrör	240	45
108 mm metallrör	240	30
Kabelstege 3x35 mm kablar	240	45
Kabelstege 19x13 mm samt 1x55 mm kablar	60	45

massan får härda mellan varje påslag. Detta gäller vanligen större öppningar. Minsta tjocklek är 100 mm

Golv

Tillse att en form är installerad enligt ovan av FB747 eller plywood. Blanda en rinnande massa och fyll i öppningen. I vissa fall kan det vara lämpligt att fylla ett 10 mm lager som får härda. Detta för att säkerställa täthet så att inte massa läcker ut. Fyll därefter på med FR220 till erforderlig tjocklek. Minsta tjocklek är 100 mm.

Rengöring

Samla ihop torrt

Begränsningar

Ej för utomhusbruk.
Vid spännvidder längre än 750 mm, använd FR270

Leverans

Direkt från Tremco illbruck eller genom återförsäljare. Ring 031-570010 för information om närmaste återförsäljare.

Lagringstid/Lagringstemperatur

12 månader i oöppnad originalförpackning vid +5°C till +25°C. Lagras torrt.

Teknisk service

Tremco's produktspecialister ger gärna råd innan arbetet påbörjas.

Garanti

Tremco illbrucks produkter är av hög kvalitet och standard. Varje produkt som har applicerats enligt: a) Tremco illbrucks skriftliga instruktioner, eller b) instruktioner som Tremco illbruck har rekommenderat som visat sig vara felaktiga, ersätts med kostnadsfria produkter.

Tremco illbruck förbehåller sig rätten till ändringar av databladet utan föregående meddelande, i linje med kontinuerlig utveckling och förbättring. Tremco illbruck tar inget ansvar för denna information fast den är publicerad i god tro och anses vara korrekt.